

Le journal du Syndicat Mixte du Bassin Versant de l'Austreberthe et du Saffimbec

Le mot du Président

Jean-François Chemin

L'année écoulée a, pour la seconde année consécutive, été marquée par la « crise sanitaire » ; et pourtant la vie continue. J'en veux pour preuve en juin la fête de la nature organisée par le SMBVAS au sein du CERT (Centre Eau Risque et Territoire) où plus de 600 personnes sont venues, le samedi 29 mai 2021, pour découvrir ce que signifie le grand cycle de l'eau, mais aussi le travail qu'est celui de notre structure.

Sans abandonner nos missions initiales, que sont la lutte contre le ruissellement, l'érosion, les inondations et la protection de la ressource, demain les métiers du

SMBVAS vont évoluer, avec la fusion du syndicat SMRAS (Syndicat Mixte de la Rivière Austreberthe, Saffimbec) et la prise de compétence sur les rivières de notre territoire.

2021 a donc été une année de transition se caractérisant par deux éléments marquants : la confirmation de la diminution des ressources liées à la raréfaction de l'argent public, et une année de travail pour la préparation de cette fusion, marquant un virage dans la vie du SMBVAS.

Bonne lecture.



*Qu'est-ce qu'un
bassin versant ?*

Le bassin versant est l'ensemble des terrains où toute l'eau tombée rejoint la même rivière.

Sur notre territoire, chaque goutte de pluie descend vers l'Austreberthe, qui se jette ensuite dans la Seine.

AU SOMMAIRE

Focus sur ...

Nos rivières - Quelles actions ?

Les métiers du SMBVAS

Autour de la rivière

Le CERT

Découvrez un nouvel espace !

Crédit photo : SMBVAS

Le Syndicat Mixte du Bassin Versant de l'Austreberthe et du Saffimbec :

- Créé en 2001 suite aux inondations catastrophiques de la décennie 90.
- Depuis 20 ans au service des 31 communes de son territoire : création d'ouvrages de régulation des eaux de pluie, accompagnement des élus, des aménageurs du territoire et des agriculteurs dans la réduction du risque, sensibilisation des élus et du public à la gestion de crise et aux bons comportements face à l'inondation.
- Depuis 9 ans, agit pour préserver les zones humides et la qualité de la ressource en eau.

Les nouveaux métiers du SMBVAS...

Autour de la rivière



Arnaud ROSAN - Animateur Rivière Zone Humide

Je suis chargé de **sensibiliser les riverains des cours d'eau à une gestion raisonnée, respectueuse de l'environnement**. Le but est de **lutter contre les inondations, d'améliorer les habitats et les potentialités piscicoles des cours d'eau, tout en protégeant la ressource en eau, dans le respect du bon fonctionnement des écosystèmes aquatiques**.

Les missions sont diverses : entretien et restauration des rivières et des zones humides, restauration de la continuité écologique, conseil technique, conception de projets d'aménagement, et suivi administratif et financier.

Passionné depuis 20 ans maintenant, et je n'ai pas perdu le goût de l'apprentissage. La nature est en perpétuelle évolution, et m'oblige à m'adapter et à me remettre régulièrement en question. La diversité des actions m'impose la polyvalence, ce qui m'empêche de tomber dans la routine, et favorise mon épanouissement au sein d'une équipe soudée et pluridisciplinaire.

C'est un métier où il faut être à la fois à l'écoute des gens et de la nature, et j'aime souvent utiliser une citation de Victor HUGO, qui me paraît être d'actualité : "*La Nature nous parle mais nous ne l'écoutons pas*".

Pour contacter Arnaud : riviere@smbvas.fr

la brigade bleue :

Christophe VILLAMAUX et Nicolas LEMOINE

Qui êtes vous ?

C.V : Je suis agent rivière depuis 18 ans !

N.L : J'ai intégré le SMBVAS il y a deux ans, en tant que chargé de mission "Mare" dans le cadre de mon BTS Gestion et Protection de la Nature en alternance. J'ai intégré la brigade bleue en novembre dernier.

Quelles sont vos missions au quotidien ?

C.V : Nous participons à la lutte contre les inondations, notamment en enlevant les embacles, les déchets, tous les objets gênant l'écoulement. Nous intervenons aussi en zones humides pour suivre l'évolution de la faune et de la flore et vérifier le maintien en bon état des ouvrages.

N.L : Nous participons également aux animations abordant les milieux aquatiques afin de sensibiliser le plus grand nombre à ces sujets.

Qu'est-ce qui vous plaît dans votre métier ?

C.V : Le travail en extérieur, le suivi de la faune et de la flore, mais aussi le relationnel. C'est un métier qui permet de croiser et d'échanger constamment avec les riverains !

N.L : En tant que passionné de nature, mon souhait principal est d'être acteur de mon environnement. En tant qu'agent rivière, nous agissons au quotidien dans ce sens. Participer à la préservation de la biodiversité et des habitats naturels est au cœur de mes préoccupations. De plus, travailler dans la rivière offre un cadre de travail exceptionnel, je crois que nous pouvons dire que nous avons le meilleur des bureaux !

La brigade bleue est à votre disposition pour toutes questions liées à la gestion des rivières : brigade.bleue@smbvas.fr

christophe



nicolas



Un passé industriel :

La vallée de l'Austreberthe est parsemée d'obstacles : 45 chutes d'eau artificielles, anciens moulins ou bras de dérivation empêchent les poissons de remonter le cours d'eau pour accomplir leur cycle de vie. Ils sont aussi des obstacles au transit des sédiments, et peuvent aggraver le risque d'inondations.

Une reconquête à venir :

La reconquête de la continuité écologique est un enjeu de taille pour le SMBVAS et un espoir pour les espèces migratrices en déclin à l'état sauvage, telles que le saumon, la samproie ou l'anguille. En effet, l'Austreberthe présente des potentialités piscicoles très intéressantes. Alimentée par un aquifère souterrain à travers des sources, la rivière a un débit assez régulier et ses eaux sont fraîches et riches en nutriments. A seulement 100 km de l'estuaire de la Seine, l'Austreberthe est très bien située pour accueillir ces espèces qui remontent le fleuve pour rejoindre des sites de reproduction et de nourrissage.

En bonus, décloisonner la rivière permettra aussi de réduire l'impact du changement climatique sur le milieu !



Nos rivières - Quelles actions ?

La rivière est un **bien commun** et nécessite une **gestion équilibrée et durable**. L'entretien des cours d'eau doit se faire dans le respect de ces écosystèmes fragiles, et permettre l'écoulement naturel des eaux par enlèvement des embâcles, débris et atterrissements afin de ne pas aggraver le risque d'inondation.

Dans ce cadre le SMBVAS s'est fixé 6 objectifs :

- Préserver les espaces naturels,
- Favoriser la libre circulation des espèces associées à la rivière et à ses zones humides,
- Améliorer les habitats, et adopter une gestion raisonnée de la faune et la flore,
- Rendre la rivière et les zones humides accessibles à tous,
- Réduire le risque inondation en aménageant des espaces de débordement contrôlé de la rivière, appelés zones d'expansion de crues,
- Communiquer et améliorer nos connaissances sur la rivière.

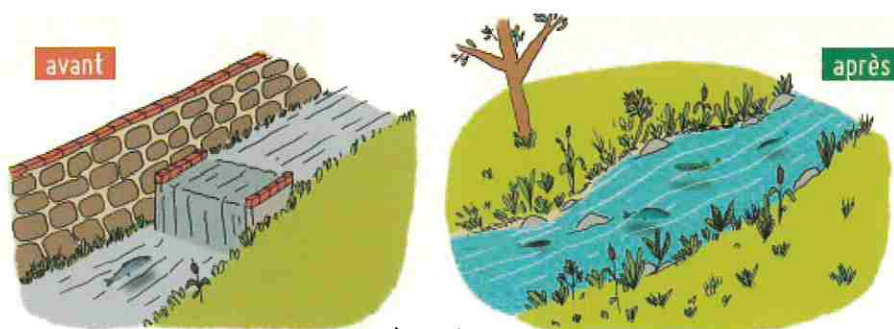
Et l'entretien des berges ?

L'entretien des berges de rivières incombe, par la loi, aux propriétaires riverains pour ce qui est de l'entretien courant. S'il est indispensable de réaliser l'entretien des rivières, les travaux doivent être menés avec attention afin d'en préserver toutes les fonctions biologiques.

L'équipe rivière du SMBVAS est à la disposition des riverains et des communes pour les accompagner dans la mise en place d'une gestion adaptée.

La restauration de la continuité écologique : c'est quoi ?

Le bon état des rivières et la qualité de l'eau sont devenus des enjeux majeurs. Or, cet objectif est difficilement compatible avec une rivière morcelée, rectiligne et bétonnée comme c'est le cas pour l'Austreberthe et son affluent le Saffimbec.



avant
les poissons ne peuvent pas remonter en amont du seuil, les sédiments s'accumulent et l'eau se réchauffe.

après
les poissons, l'eau et les sédiments circulent librement.

L'Austreberthe et le Saffimbec

L'Austreberthe prend sa source à Sainte-Austreberthe, sous la chapelle du même nom. Son affluent, le Saffimbec, la rejoint à Pavilly. La rivière parcourt 18 km alternant entre villes, prairies et cultures. Après avoir traversé 7 communes, sa course se termine à Duclair où elle se jette dans la Seine.

La rivière est soumise au rythme des marées. Si le niveau de la Seine monte et descend avec la marée, cela influence le niveau de l'Austreberthe : à marée haute, l'eau de l'Austreberthe est freinée et s'écoule plus lentement. A marée basse, l'écoulement de l'Austreberthe est facilité. Cette influence se fait sentir sur le dernier kilomètre de l'Austreberthe.

Les eaux rapides peuvent aussi déborder lors des crues et produire des inondations. Les archives historiques témoignent d'une crue en 1348 qui avait emporté l'ensemble des moulins de la vallée. D'autres dates ressortent mentionnant des inondations dans toute la vallée : 1905, 1910 et 1965 avant la séquence d'inondations majeures dans les années 90.



@Archive ed. Vaillant - Le Paulu

Le Centre Eau Risque et Territoire

Découvrez notre nouvel espace !

Le Centre Eau Risque et Territoire (CERT), espace de sensibilisation sur les enjeux de la gestion de l'eau, a ouvert en 2018 avec son parcours pédagogique extérieur et son centre de ressources. En 2021, il ouvre son exposition permanente : **Vivre avec le risque.**

Pourquoi ?

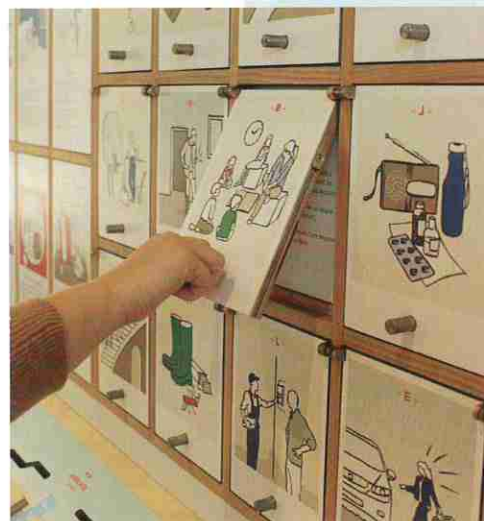
L'objectif de cette exposition est de permettre une meilleure connaissance du phénomène d'inondations et de ses facteurs aggravant afin d'obtenir une meilleure prise en compte du risque au quotidien et une adaptation de chacun.

Pour qui ?

Accessible en visite libre, l'exposition est adaptée à un **public familial curieux** ! En **visite guidée**, le CERT peut accueillir des groupes (10 personnes) ou des scolaires (demi-groupes). Grâce à l'équipe de médiateurs du SMBVAS, vous pourrez alors bénéficier d'une approche complète et précise des enjeux.

L'exposition, c'est :

- 40m² d'exposition dédiés au risque inondation ; ses enjeux, sa prévention et sa gestion
- Un bâtiment témoin du "Vivre avec"
- 6 poles thématiques pédagogiques
- Un espace vidéo
- Des outils ludiques manipulables : maquettes et jeu !
- Une borne numérique pour accéder aux archives photo sur l'ensemble du territoire
- Gratuit, accessible en visite libre ou guidée, pour tout public curieux de découvrir ce nouvel espace !



Scénographie du CERT
Photo : SMBVAS

Pour + d'infos : cert@smbvas.fr

Bienvenue à Soline PANCHOUT

Secrétaire comptable

En charge de la gestion de la partie administrative et comptable du syndicat, remplaçante de Nathalie Février, Soline a rejoint l'équipe début 2021 !

Contact : compta@smbvas.fr



et Emma BIDAUX !

Chargée de mission Culture du risque et communication

Emma a également rejoint l'équipe pour remplacer Louise Vieusens, elle a en charge la culture du risque, la communication et l'animation du Centre Eau Risque et Territoire !

Contact : culture.risque@smbvas.fr



Participez à notre jeu concours !

La source de l'Austreberthe est très particulière ! Allez découvrir notre panneau pédagogique près de la chapelle de Sainte-Austreberthe et dites-nous d'où provient cette source.

Envoyez votre réponse, avant le 31 mars 2022, à : secretariat@smbvas.fr

Une surprise à la clef pour les gagnants.

SMBVAS

213 ancienne route de Villers
76360 VILLERS-ECALLES
02 32 94 00 74
secretariat@smbvas.fr - www.smbvas.fr

Suivez notre actualité



Les activités du SMBVAS sont soutenues par :



Dans vos agendas

samedi 11 juin
fête de la
nature
de l'Austreberthe

Directeur de publication : Jean-François CHEMIN
Comité de rédaction : Équipe du SMBVAS
Crédit photo : SMBVAS - Icones par Flaticon